



Die II. Bayezid Külliye

Die Külliye wurde in 1485 vom Amasya Gouverneur Prinz Ahmet im Namen seines Vaters Sultan II. Bayezid gebaut. Es besteht aus einer Moschee, Medrese (Schule), Armenküche und Schadirvan (Brunnen). Das Grabmal von Prinz Ahmet's Sohn Prinz Osman der als Kind starb, befindet sich im Südosten der Moschee und wurde erst später an das Komplex hinzugefügt.

Die Moschee ist einer der schönsten Beispiele von Moscheen mit Seitenraum Architektur. Am Westen der Moschee befindet sich eine U-förmige Medrese mit Portikus und Hof. Die Medrese besteht aus achtzehn Zimmern. Heute ist dieses Gebäude als Bezirksbücherei verwendet. Die L-förmige Armenküche ist im Osten der Moschee. In der Nähe der Medrese im Nordwesten der Moschee steht die Muvakkithane wo man die Gebetszeiten nach der Position der Sonne bestimmte. Es wurde im 19. Jahrhundert gebaut.

Amasya Die II. Bayezid Külliye

www.amasya.gov.tr

Amasya Die II. Bayezid Külliye



Notwendige Telefonnummern

Gouverneursamt: (0358) 218 10 33 • Stadtverwaltung: 218 80 00
Polizeiamt: 218 50 05 • Staatskrankenhaus: 218 40 00
Direktion für Kultur und Tourismus: 218 50 02
Direktion für Museen: 218 45 13 • Busbahnhof: 218 80 12
Touristen Auskunft: 218 74 28

AMASYA STADTPLAN

Die Gebetsnische (Mihrab), Kanzel und das Haupttor haben im allgemeinen eine einfache Form und sind aus weißem Marmor. Mit dem monumentalen Haupteingang, der Inschrift, den Formen und Stalaktiten ist es elegant. Außerdem sind die Holzfenster und Türflügel unter den besten Beispielen der "Kündekari" Technik des 15. Jahrhunderts.



BORABAYSEE

Borabaysee, ein Wunder der Natur, ist innerhalb des Taşova Bezirks und 63 km zum Zentrum von Amasya. Der See ist ein natürliches Schutzgebiet und 1050 m über dem Meeresspiegel. Es ist umgeben von Buchen, Kiefern, Zedern und Kastanien, und hat eine smaragdgrüne Farbe.

Sie können von Trekking, Picknick, Campingplätze und Einrichtungen sowie von Bungalows für die Unterkunft hier gebrauch machen.

Amasya
BORABAYSEE

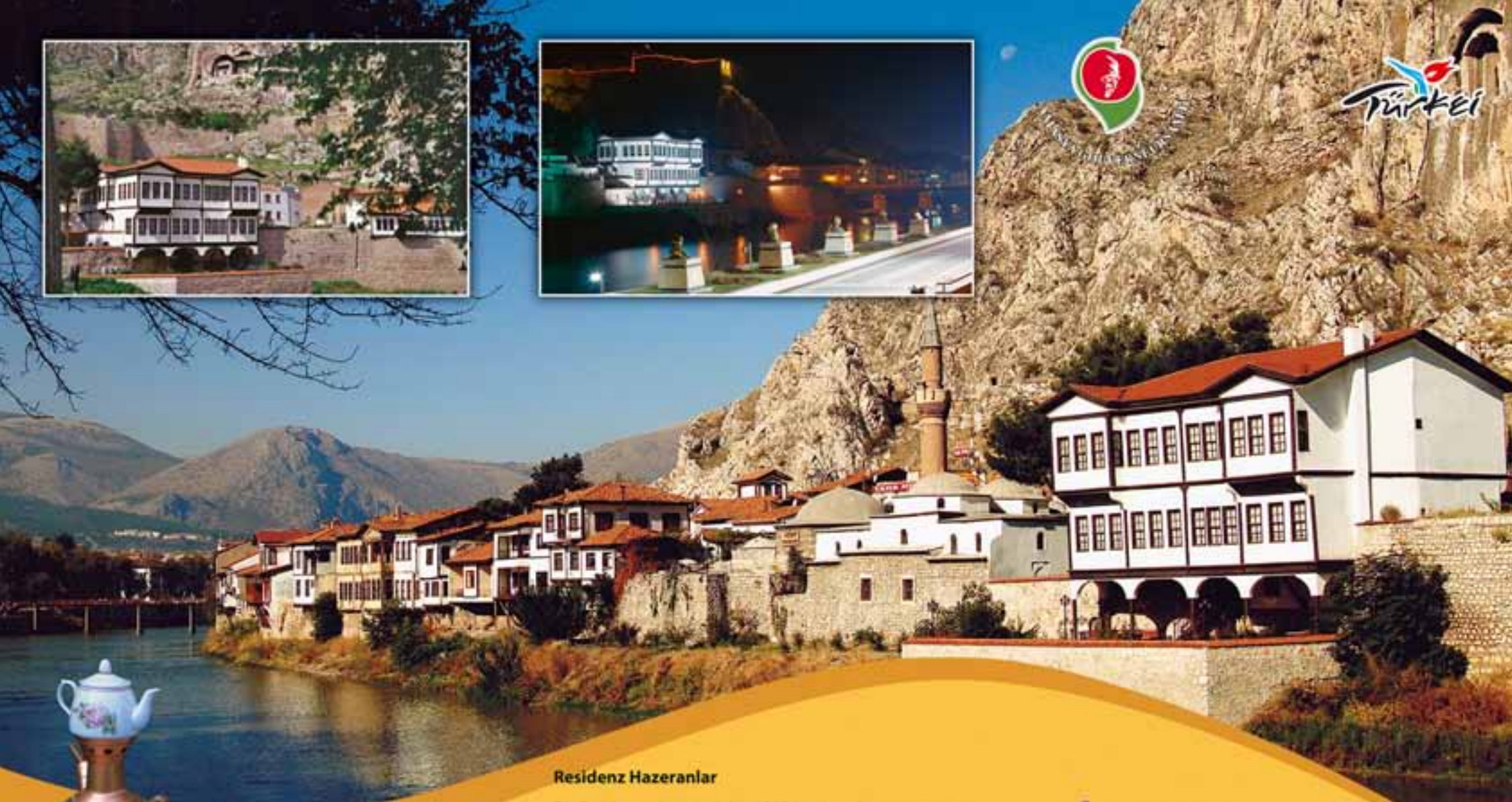
www.amasya.gov.tr

Notwendige Telefonnummern

Gouverneursamt: (0358) 218 10 33 • Stadtverwaltung: 218 80 00
Polizeiamt: 218 50 05 • Staatskrankenhaus: 218 40 00
Direktion für Kultur und Tourismus: 218 50 02
Direktion für Museen: 218 45 13 • Busbahnhof: 218 80 12
Touristen Auskunft: 218 74 28

Amasya
Borabaysee





Residenz Hazeranlar

Die Residenz, erbaut im Jahre 1865, ist eines der außergewöhnlichen Zivil Architektur Beispielen aus dem 19. Jahrhundert in Yahboyu. Die Residenz wurde von Hasan Talat Efendi gebaut in den Namen seiner Schwester Hazeran Hanım, die hier für eine lange Zeit lebte und war als eine respektable Frau bekannt. Residenz Hazeranlar, mit einem Plan von vier zentralen Eyvans und ein Zentralsofa, ist eines der elegantesten lokalen bürgerlichen Architektur Beispielen der osmanischen Zeit. Das Haus ist angeordnet in Haremlik (für Frauen) und Selamlık (für Männer) Abschnitten und hat einen Plan von vier Eyvans und ein Innenhof.

Amasya Residenz Hazeranlar

www.amasya.gov.tr

Die Restaurierung der Residenz begann im Jahr 1979 und die Arbeiten wurden in 1983 vervollständigt. Im Jahr 1984 wurde die Residenz ausgestellt und angeordnet "Museum Haus". Insgesamt 984 ethnographische Artefakte sind in der Residenz ausgestellt. Unter diesen gibt es Teppiche, Kelims, Geschirre und Frauenschmuck des 15. Jahrhunderts. Und auch Teppiche mit Inschriften, Binially (traditioneller Kaftan gestickt mit Metallfäden), Silber Schmuck und vergoldete Fäden sind sehr wichtig im Widerspiegeln der Zeiten zu die sie gehören. Heute dienen die oberen Etagen der Residenz als Museum Haus und der Keller als eine Kunstgalerie.



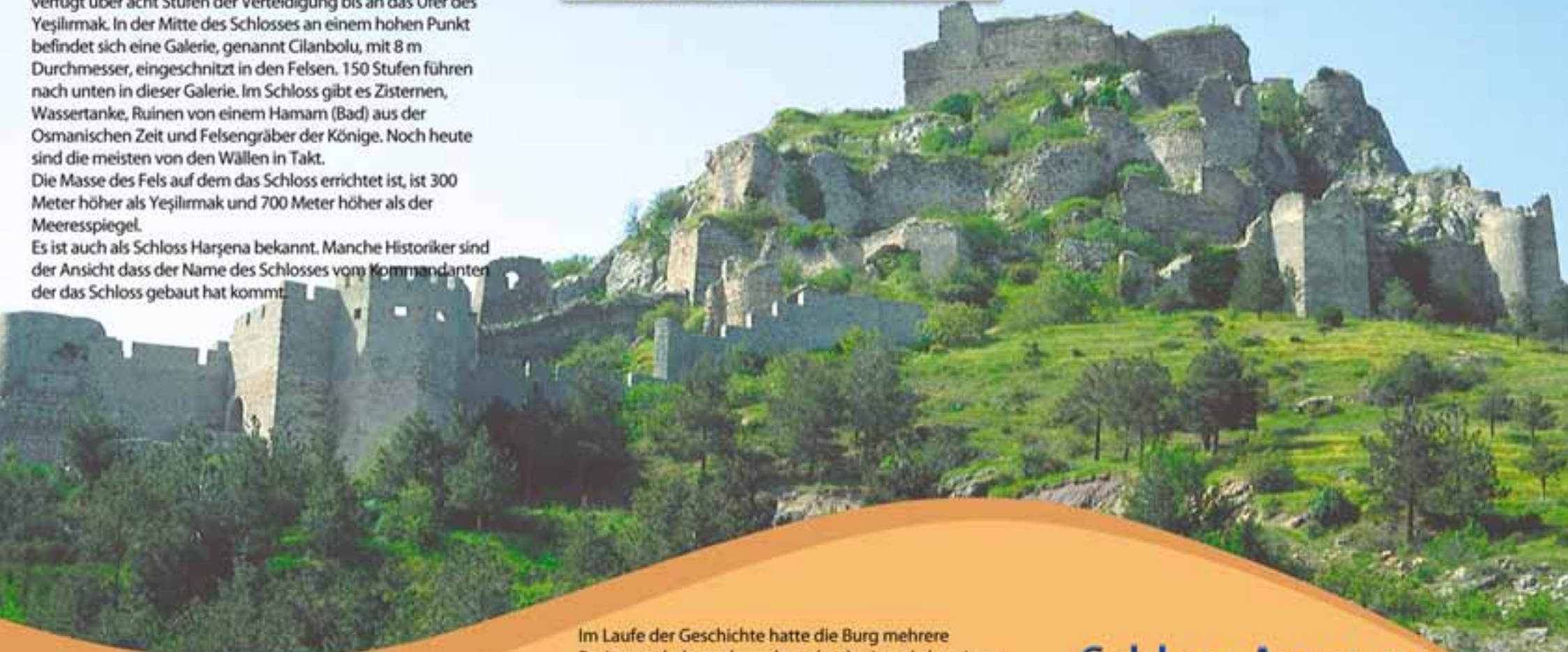
Amasya Residenz Hazeranlar



Schloss Amasya (Harschena)

Das Schloss wurde in hellenistischer Zeit gebaut und mehrmals restauriert in den Römischen, Byzantinischen und Seldschukischen Zeiten. Das Schloss hat Kerker und ein Gefängnis gebaut von Sultan Bayezid. Vom Schloss kann man die gesamte Stadt sehen. 70 m unter dem Schloss befinden sich Ruinen von Burgfurnen und Moscheen, und ein unterirdischer Weg mit Treppen vom 3. Jahrhundert BC. Dieser Weg führt bis zum Yeşilirmak und den Grabmalen der Könige. Schloss Amasya befindet sich auf dem Berg Harsena und verfügt über acht Stufen der Verteidigung bis an das Ufer des Yeşilirmak. In der Mitte des Schlosses an einem hohen Punkt befindet sich eine Galerie, genannt Cilanbolu, mit 8 m Durchmesser, eingeschnitzt in den Felsen. 150 Stufen führen nach unten in dieser Galerie. Im Schloss gibt es Zisternen, Wassertanke, Ruinen von einem Hamam (Bad) aus der Osmanischen Zeit und Felsengräber der Könige. Noch heute sind die meisten von den Wällen in Takt.

Die Masse des Fels auf dem das Schloss errichtet ist, ist 300 Meter höher als Yeşilirmak und 700 Meter höher als der Meeresspiegel. Es ist auch als Schloss Harsena bekannt. Manche Historiker sind der Ansicht dass der Name des Schlosses vom Kommandanten der das Schloss gebaut hat kommt.



Im Laufe der Geschichte hatte die Burg mehrere Besitzer gehabt und wurde mehr als einmal abgerissen. Während der Herrschaft der Perser, Römer Pontos und byzantinische Herrscher wurde die Burg immer und immer wieder angegriffen, und nach jedem Angriff wurde es wieder aufgebaut. Nachdem die Türken das Gebiet im Jahr 1075 erobert haben, ging die Burg durch eine umfangreiche Reparaturarbeit. Die Burg verlor ihre militärische Bedeutung im 18. Jahrhundert.

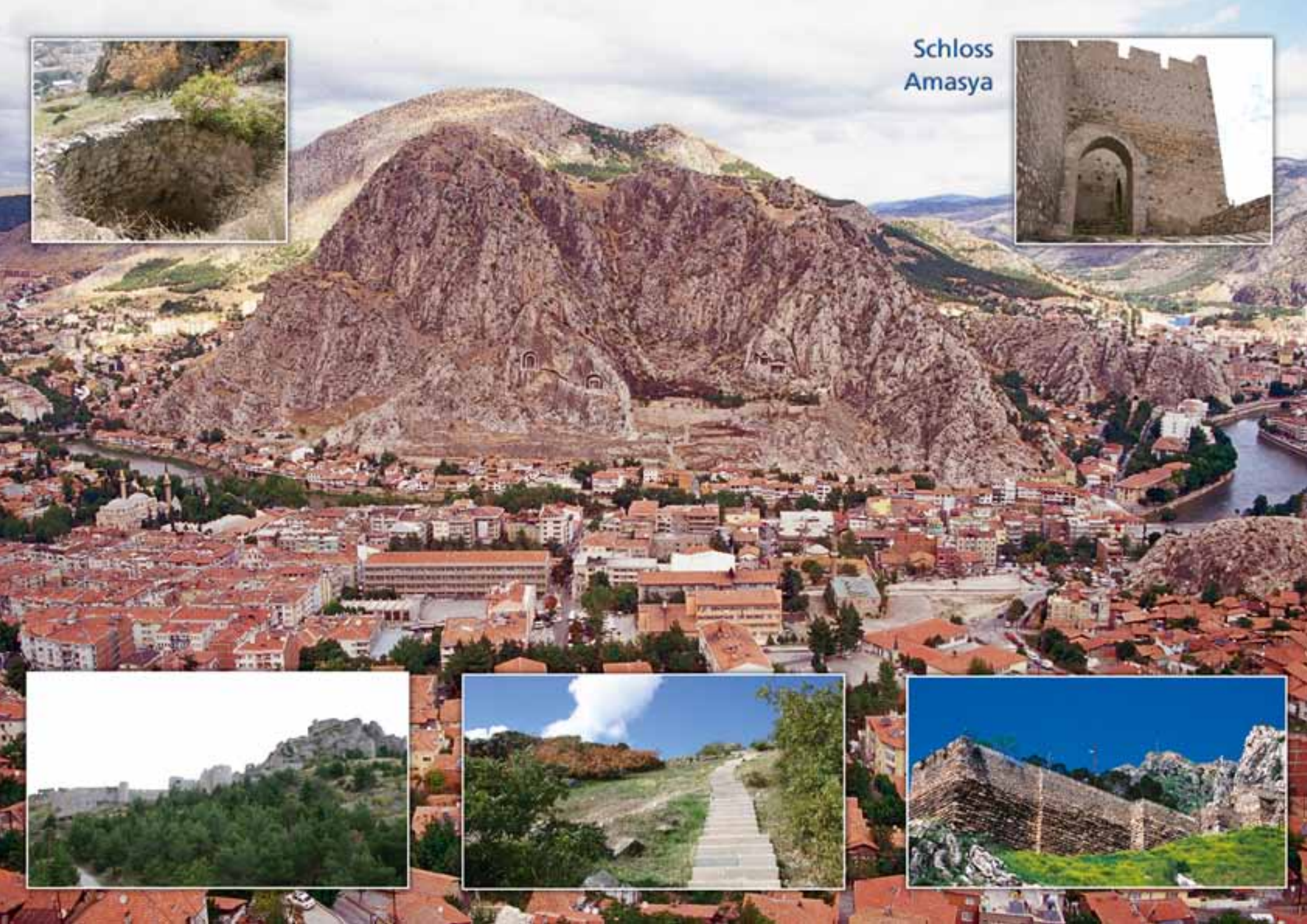
Schloss Amasya (Harschena)

www.amasya.gov.tr

Notwendige Telefonnummern

Gouverneursamt: (0358) 218 10 33 • Stadtverwaltung: 218 80 00
Polizeiamt: 218 50 05 • Staatskrankenhaus: 218 40 00
Direktion für Kultur und Tourismus: 218 50 02
Direktion für Museen: 218 45 13 • Busbahnhof: 218 80 12
Touristen Auskunft: 218 74 28

Schloss
Amasya





KURORT TERZİKÖY

Terziköy ist eines der wichtigsten Thermen der Provinz. Es befindet sich auf der Amasya-Çorum Landstrasse und ist 35 km zum Stadtzentrum von Amasya. Es ist eine Anlage auf 55.000 m². Die Wassertemperatur ist 37 °C. Mit einem 72-Zimmer Hotel, ein 45-Zimmer Motel, Cafeteria, Restaurant, Schwimmbäder, Privatkabinen, Geschäfte, Spielplatz, Picknickstellen und Privatherbergen hat Kurort Terziköy einen sehr wichtigen Platz im Thementourismus in der Türkei.

Amasya Kurort Terziköy

Reservierung
Tel: 0358.225 02 19 (2 hat)

www.amasya.gov.tr

Notwendige Telefonnummern

Gouverneursamt: (0358) 218 10 33 • Stadtverwaltung: 218 80 00
Polizeiamt: 218 50 05 • Staatskrankenhaus: 218 40 00
Direktion für Kultur und Tourismus: 218 50 02
Direktion für Museen: 218 45 13 • Busbahnhof: 218 80 12
Touristen Auskunft: 218 74 28

Amasya Kurort Terziköy

Medizinischer Bericht des Thermalwassers

Es enthält Doppeltkohlensäure Natron, Kalzium und Natrium und die Wassertemperatur ist 37 °C. Die Mineralisierung ist 0,7009 g/l, und der Grad der Radioaktivität ist ca. 5,4 Eman. Es ist lipotensisch und Isothermisch.

Per Zusammensetzung des Wassers ist es so gleich wie die Kurorte von Bursa.

Wirksam bei Krankheiten durch trinken oder Baden:
Es verringert Blähungen und erhöht die Ausscheidung von Galle, und ist harntreibend. Es verringert die Cholesterinwerte und Fettsäure- und Blutzuckerspiegel bei Diabetikern. Außerdem ist es wirksam und heilend bei Rheuma, Lähmungen, Magen-Darm Erkrankungen, Nervensystem, Gallenblase, Nieren und gynäkologischen Problemen.

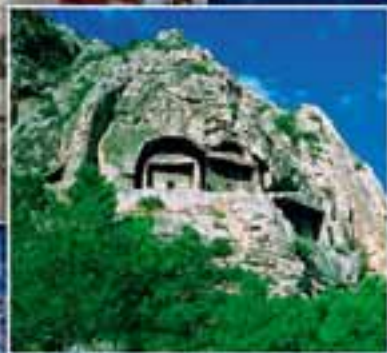
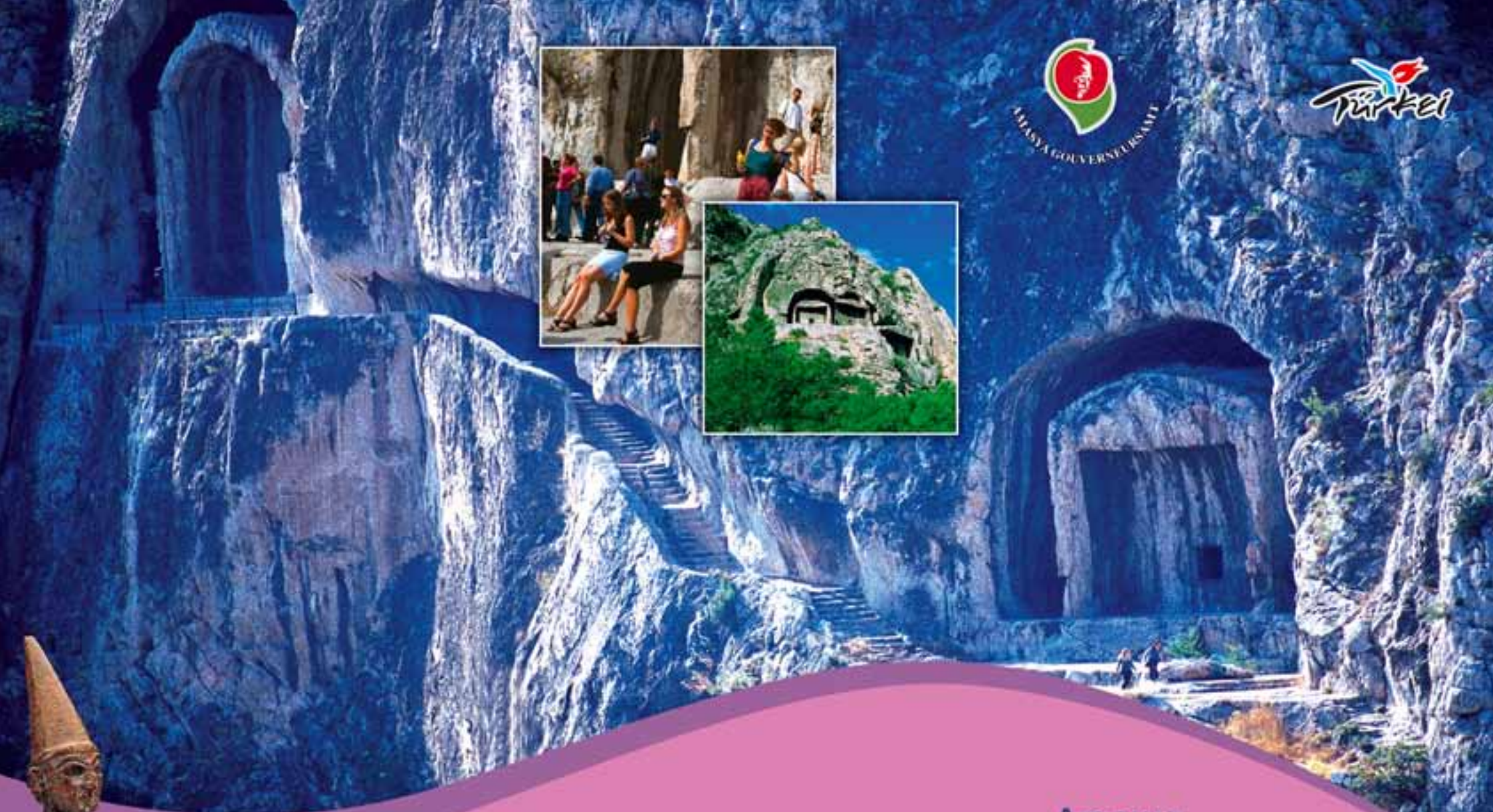
Dr. Ismail KOCA

Krankenhaus Ankara

Chef der Klinik für Physikalische
Therapie und Hydrotherapie



GESUNDHEIT AUS DER NATUR



FELSENGRÄBER DER KÖNIGE

Diese Mausoleen wurden aus Kalkstein am südlichen Rand von Berg Harschena zur hellenistischen Zeit gehauen. Strabon, ein Autor der Antiken Zeiten, behauptete, dass die Gräber zur Zeit des Mithridatischen Königsreich für die Könige angefertigt sind. Das Gebiet ist auch „Tal der Könige“ genannt wegen den 23 Felsgräbern in verschiedenen Größen entlang dem Yesilirmak Tal. Noch eindrucksvoller als das Innere der Felsgräber sind eher die Gänge dahinter. In Hinsicht auf Struktur und Größe, sind diese Gräber, gehauen in das Kalkstein, an einer überschauenden Stelle der Stadt.

Amasya FELSENGRÄBER DER KÖNIGE

www.amasya.gov.tr

Die Felsengräber wurden auch als Gefängnisse und Strafräume in turbulenten Zeiten der Geschichte verwendet. Die größte der Felsengräber der Könige ist das letzte Grab im Westen zugänglich durch Galerien und Treppen. Diese besondere Höhle ist 15 Meter hoch, 8 Meter breit und 6 Meter tief. Der Eingang zur Grabkammer ist höher als die der anderen Gräbern.

AynalP Mağara ist 3300 m weit vom Stadtzentrum entfernt auf dem Weg zur Ziyaretler Beldesi. Es ist der reichste verzierte Felsengrab in der Region und der einzige der vollständig ist. Der Grund warum dieses Grab gespiegelte Höhle genannt ist, ist dass die Fassade Sonnenlicht reflektiert.

Amasya FELSENGRÄBER DER KÖNIGE



Notwendige Telefonnummern

Gouverneursamt: (0358) 218 10 33 • Stadtverwaltung: 218 80 00

Polizeiamt: 218 50 05 • Staatskrankenhaus: 218 40 00

Direktion für Kultur und Tourismus: 218 50 02

Direktion für Museen: 218 45 13 • Busbahnhof: 218 80 12

Touristen Auskunft: 218 74 28

Meryam wichtigste Statue (Byzantinischen)



Goldene Halskette (Römische Periode III. Jahrhundert)

Amasya Stadtmünzen aus der Römischen Periode (224)



Statue von Teschup (Hettitische Periode 14.-12. Jahrhundert BC)

DAS AMASYA MUSEUM

Das Museum wurde in 1925 gegründet und wurde mehrere Male umgezogen. Umgezogen in das heutige Gebäude in 1980, das Museum unterbringt Artefakte zurück bis zur Kupfersteinzeit, Objekte von insgesamt zwölf Perioden einschließlich der Bronzezeit, der Hethiter, der Urartäern, der Phryger, der Skythen, der Hellenistischen, der Römischen, der Byzantinischen, der Seldschukischen und Osmanischen Zeit.

Freiluft Ausstellung (Garten)

Im Garten, im Westen des Gebäudes, sind Steinarbeiten von den Zeiten der Hethiter, der Hellenen, den Römern, des Byzantinischen Reichs, der Ilchane, der Seldschuken und des Osmanischen Reichs.

Mumien

Die ausgestellten Mumien im Grab von Sultan Mesud I, stammen aus dem 14. Jahrhundert und gehören zum Zeitraum der Ilchanischen Herrschaft. Die Mumien sind Angenommen zu sein von Minister und Emirs (Befehlshaber), nämlich İşbuğa Noyin, Cumudar, İzzettin, Mehmet Pervane Bey, seine Konkubine, Töchter und Söhne.

AMASYA
MUSEUM FÜR
ARCHEOLOGIE

www.amasya.gov.tr



Eine männliche Kindermumie



Provinzfahne (1909-1918)



Bronzener Schatz von Sarayık (307-337)

Small text on a label: Sarayık, 307-337



Krug (Osmanische Periode 19.-20. Jahrhundert)



Stammbaum (Osmanische Periode)



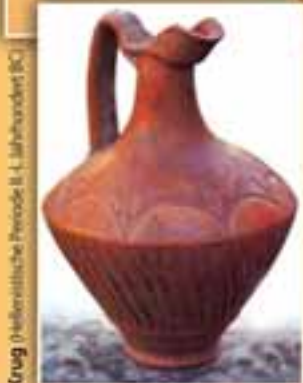
Holz Türflügel



Sarkophag aus Holz (1360)



Sarkophag von Aktarla (Rom II-III Jahrhundert)



Krug (Hellenistische Periode II. Jahrhundert BC)



Rithon mit Bullenkopf (Hellenistische Periode II. Jahrhundert BC)



Notwendige Telefonnummern
Gouverneursamt: (0358) 218 10 33 • Stadtverwaltung: 218 80 00
Polizeiamt: 218 50 05 • Staatskrankenhaus: 218 40 00
Direktion für Kultur und Tourismus: 218 50 02
Direktion für Museen: 218 45 13 • Busbahnhof: 218 80 12
Touristen Auskunft: 218 74 28

YALIBOYU HÄUSER

Amasya fällt vor allem auf mit den Yaliboyu Häusern entlang das Ufer von Yeşilirmak. Sie sind auf der alten Stadtmauer gebaut mit Streifen aus Holz gefüllt mit Ziegeln. Die obere Bedeckung war vor allem Wiege geformt und mit gerillte Fliesen bedeckt und diese Häuser spiegeln alle Merkmale der traditionellen osmanischen Häuser und sind daher in Kohärenz mit der historischen Identität von Amasya.

Diese Häuser sind ausgelegt auf einem Keller als ein oder zwei Stockige Gebäuden. In einigen Häusern ist ein Şahnış (ein eingeschlossener Balkon) entweder auf dem ersten oder auf dem zweiten Stock gebaut. In der Regel haben diese Häuser Innenhöfe und Gärten. Ein Wasserbrunnen und Kamin gehören zu den ersten bemerkenswerten Einheiten in den Höfen. Alle Einheiten, sowohl im inneren wie auch im äußeren der Häuser, sind miteinander verbunden und daher gegenseitig ergänzend.

Amasya Yaliboyu Häuser

www.amasya.gov.tr

Amasya Yalıboynu Häuser

Die zweite Etage der Häuser haben normalerweise Erkerfenster. Demzufolge unterstützen diese Fenster die symmetrische Struktur des Hauses und schaffen mehr Raum. Man kann diesen Aspekt deutlich in Häusern auf der alten Mauer, vor allem in Yalıboynu sehen. Andererseits sind die Wände der Häuser unterstützt mit Stützen die man "Elböğürde" nennt, damit sind die inneren Teile der Häuser mit erweiterten Komfort und mehr Platz zur Verfügung gestellt. Das tägliche Leben läuft im Innenraum ab, in den Zimmern rund um die Diele (Hayat). Die Zimmer haben hauptsächlich einige funktionale Einrichtungen wie ein Kamin, Scherbetlik (Platz wo Scherbett aufbehalten ist), Yüklük (großer Schrank zum verstauen der Betten), Regal und Sofa. Abgesehen von einigen Beispielen, sind die Häuser nicht mit separatem Bad ausgestattet und daher sind große Schränke als Bad (güsülhane) angeordnet.

